



**PHILIP MORRIS**  
EUROPEAN UNION REGION

# PHILIP MORRIS EUROPE SA

SIÈGE EUROPÉEN

CHEMIN DE BRILLANCOURT - OUCHY / LAUSANNE - VD

## Maitre de l'ouvrage

Philip Morris Europe SA

## Planificateur général

Bonnard & Gardel  
ingénieurs-conseils SA,  
avenue de Cour 61, cp 24,  
1001 Lausanne.

## Architectes d'intérieur

Tridimensions,  
rue de la Coulouvrenière 29,  
1204 Genève.

## Architecte d'exécution

Hervé de Rham architecte SA,  
avenue de Rumine 7,  
1005 Lausanne.

## Ingénieur civil CVSE, MCR-domotique, sécurité

Bonnard & Gardel  
ingénieurs-conseils SA.

## Mandataires spécialisés

Façades :  
Sutter + Weidner SA,  
Collègasse 12, 2500 Bienne 3.

Ventilation par déplacement :  
Hoar Lea & Partners,  
Londres, Grande-Bretagne.

Contrôles vis-à-vis de l'hygiène  
pour les utilisateurs du bâtiment :  
Healthy Buildings International,  
HBI,  
Berkshire, Royaume-Uni.

Acoustique :  
Gartenmann Eng. AG,  
A Lappert,  
Z.I. La Veyre d'En-Haut,  
1806 St-Légier.

Étanchéité toitures :  
Fritz E. Lanker Consulting,  
physique du bâtiment,  
rue du Manège 5, 2500 Bienne.

Conception des cuisines :  
DSR,  
avenue de Riond-Bosson 14,  
cp 2203, 1110 Morges 2.

Concept de sécurité :  
Franel bureau d'études,  
Architecture - Techniques,  
avenue des Jordils 5,  
1006 Lausanne.

Décoration hall d'entrée  
et restaurant :  
AIP Atelier für Innenarchitektur  
und Planung, Urs Streit,  
hint. Schermen 27, 3063 Ittigen.  
Jürg Zahnd,  
Bocklinstrasse 16, 3006 Berne.

Sécurité de chaniter :  
Masotti Associés SA,  
case postale 127,  
1162 St-Prex.

## Coordonnées

Chemin de Brillancourt 4,  
1006 Lausanne.

Conception 1996 - 1997  
Réalisation 1997 - 1998



## HISTORIQUE / SITUATION

**Construit avant l'ère informatique.** Au milieu des années nonante, le groupe Philip Morris a décidé de la rénovation complète de son siège du chemin de Brillancourt à Ouchy.

Edifié il y a environ vingt-cinq ans, le bâtiment est construit en charpente métallique, avec dalles mixtes acier et béton, et façades en verre.

Par ailleurs, cet immeuble marquant du bas de la ville, ne répondait plus aux exigences de ses propriétaires, raison qui a conduit à la mise sur pied d'un programme de transformation lourde comprenant un remodelage intérieur, la réfection

de ses façades, avec maintien de leur image originale de même que le remplacement de toutes les installations techniques.

## PROGRAMME

**Adaptation aux conditions modernes de la construction et de l'exploitation.** L'immeuble initial permettait d'abriter 290 places de travail. Grâce à la transformation et à la totale réorganisation, 50 places supplémentaires ont pu être mises à disposition.

Les traits majeurs du programme développé à cet effet sont les suivants :  
Aménagement de la réception des visiteurs au





3ème étage avec deux salons d'accueil et un groupe sanitaire, et création de l'entrée du personnel au 1er étage, aménagement de deux accès au rez-de-chaussée pour les livraisons diverses et la poste, réaménagement complet des

parcages, souterrain et extérieur, avec arborisation.

Redistribution des bureaux ouverts de type paysager, et implantation de bureaux individuels-types sur chaque trame des façades

est/ouest, pour séparer les différents départements, en fonction de l'évolution de besoins.

Création de bureaux individuels avec zone de réunions pour 4 personnes, de nouveaux espaces de communication et de convivialité tels que le centre de conférences, modulables en plusieurs salles

Installation du restaurant de 150 places avec free-flow et cuisine attenante.

---

## CONCEPTION ET PARTI

---

### **Optimiser l'utilisation des espaces.**

Le plan de quartier n'autorisant que des modifications mineures de la volumétrie générale de l'immeuble, seules quelques interventions ponctuelles ont pu être réalisées pour augmenter les surfaces telle que la couverture des patios.

D'autre part, le plan d'aménagement est fixé dans chaque département en fonction des critères suivants : recherche d'une meilleure utilisation de la surface, en réduisant les circulations et l'emprise des éléments techniques en façades ; généralisation des implantations de zones de bureaux paysagers, séparées par des bureaux individuels et complétées par des salles de réunions pouvant servir d'isoloirs ; définition d'une zone entre les circulations et les bureaux, dévolue aux éléments de rangement et équipements techniques.

Enfin, l'utilisation de la lumière naturelle, en rapprochant les postes de travail des façades et en exploitant l'apport de lumière autour des patios, est constamment recherchée.

---

## CONSTRUCTION ET MATÉRIAUX

---

### **Souplesse d'utilisation : une constante.**

Une nouvelle façade a été construite sur la sous-construction de la façade existante, permettant de lui conserver ses caractéristiques et qualités : vitrages du sol au plafond, écrans pare-soleil.





Deux critères principaux ont dicté ce choix :

- meilleure isolation thermique.
- réalisation d'un système constructif facilitant l'entretien de la façade.

Les toitures plates ont été rénovées, de nouvelles isolations thermiques et étanchéités, mises en place. Ces travaux ont impliqué le réaménagement de toutes les terrasses et toitures-jardins.

Les principes retenus pour assurer la flexibilité des aménagements intérieurs sont les

suivants :

- choix de faux-plafonds et cloisons permettant des modifications rapides d'espace.
- utilisation de faux-planchers garantissant une souplesse maximale des aménagements électriques et informatiques à chaque poste de travail.
- choix de matériaux intégrant également des performances acoustiques de haut niveau.

Les options retenues reposent aussi sur la vo-

lonté d'instaurer des principes généraux de:

- sobriété
- convivialité
- standard élevé
- haute qualité de design
- aspect naturel des matériaux choisis

Les matériaux choisis se distinguent tant par leurs qualités propres que par les volontaires restrictions apportées à leur diversité ; dominant ainsi pierre/bois/textile pour les sols, plâtre/bois/verre/métal pour les





cloisons, bois/métal/plâtre, pour les plafonds.

Afin d'utiliser au mieux l'apport de lumière naturelle, différents types d'éclairage ont été retenus, soit des éclairages directs soit des éclairages indirects adap-

tés aux différentes situations. L'esprit et le design du mobilier prennent en considération l'aspect de légèreté, de convivialité et de souplesse préconisé, en le liant naturellement aux critères fonctionnels, ergonomiques et techniques nécessaires.

d'air rafraîchi, régulé par secteurs, tandis que les salles de conférences et le restaurant bénéficient d'un système de ventilation à déplacement d'air ("lac froid").

Un récupérateur équipe toutes les centrales de traitement d'air, et les chaudières



## TECHNIQUES DU BÂTIMENT

**Fiabilité maximale et gestion de l'énergie.** La conception des installations de chauffage, ventilation et climatisation ressort d'une étude adaptée aux exigences spécifiques du Maître de l'ouvrage qui souhaitait disposer d'un bâtiment performant sur le plan énergétique, tout en présentant les caractéristiques de confort et de souplesse d'exploitation les plus élevées.

Une conception modulaire du système, avec distribution par éjecto-convecteurs permet le maintien d'une température de 22 à 25°C et un taux d'hygrométrie de 45% en tout temps, dans les zones de bureaux et les zones périphériques des niveaux inférieurs.

Les zones de bureaux internes, aux niveaux inférieurs, sont traitées par diffusion





à suppression sont pourvues d'un recyclage des gaz de combustion. Dans le domaine du froid, la production d'eau glacée, associée à un stockage de glace, constitue également une configuration très performante sur le plan énergétique.

Pour ce qui est des installations sanitaires, la conception vise également des fonctionnements économiques et des prestations qualitativement élevées, jusqu'à et y compris l'adoption d'une filtration générale de

l'eau admise et un traitement des eaux usées avant rejet. (séparation, vidange et rinçage).

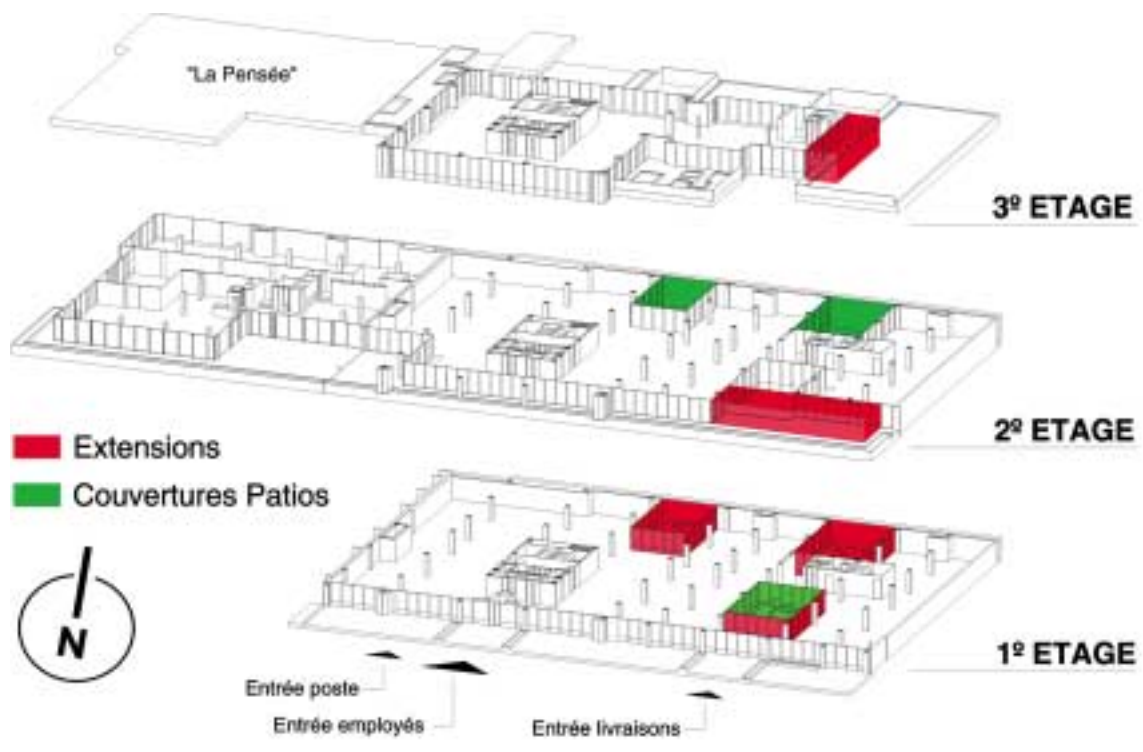
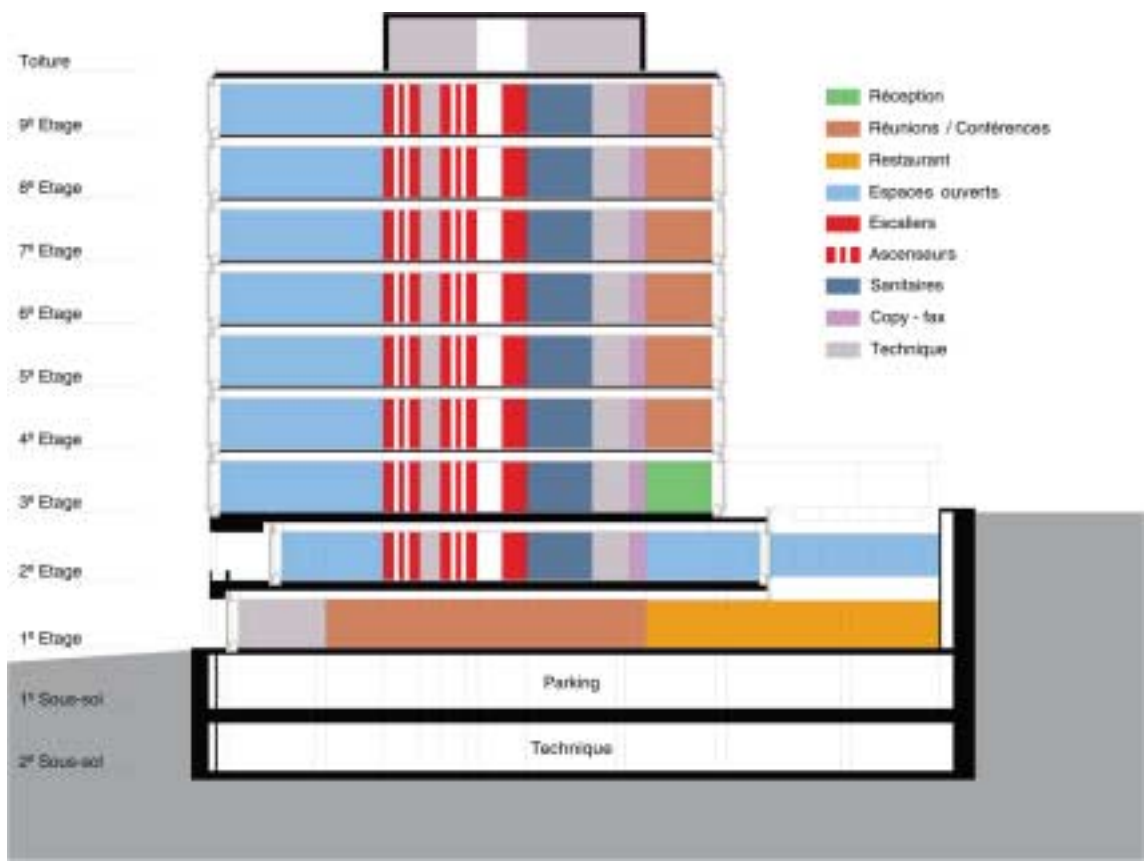
Compte tenu de la structure porteuse existante, en profilés métalliques, le bâtiment est doté d'un réseau d'extinction automatique dont les têtes, télescopiques, sont intégrées discrètement aux faux-plafonds.

De multiples techniques, toutes à la

pointe des connaissances dans les domaines respectifs, sont appliquées dans les systèmes électriques, en courants fort et faible.

Une centrale MCR assure les fonctions d'automatisme et de surveillance des installations de production, distribution et régulation des fluides et de l'énergie, en rapport avec l'exploitation du bâtiment, y compris les systèmes de sécurité à plusieurs niveaux.





Etage Type  
Avant transformation



Après transformation



ETAGE TYPE :

Faux-planchers  
Moquette

Pierre

MATERIAUX

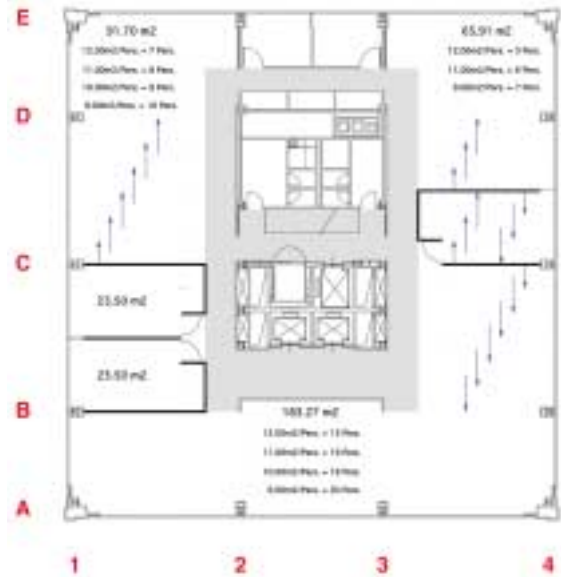
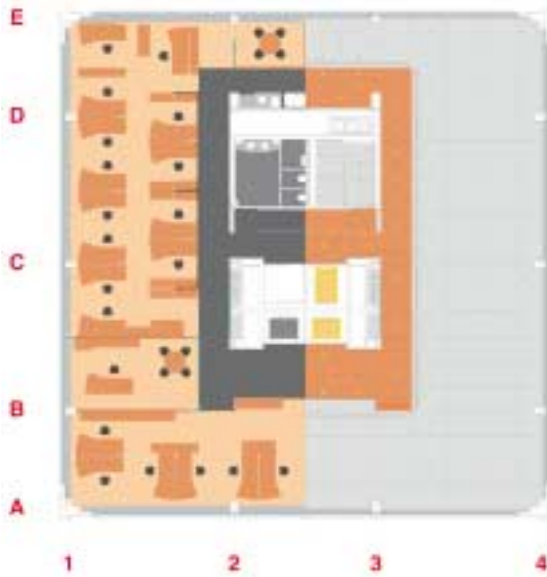
Faux-plafonds

Bois

Métal

ETAGE TYPE : PRINCIPES D'UTILISATION

- Position bureaux individuels à définir en fonction du Lay Out ( = - 4 bureaux individuels par étage ) .
- Axe de Positionnement des bureaux individuels .



1. Façades Nord-Ouest
2. Façades Nord-Est
3. Entrée ch. de Brillancourt
4. Hall d'entrée
5. Façades Sud-Est
6. Hall d'étage
7. Restaurant
8. Détails de façades
- 9-10. Espaces - bureaux
- 11-12. Restaurant et couvertures des patios
- 13-15. Espaces - bureaux
- 16-17. Installations techniques

Photos

Enveloppe d'apparence identique, mais performances générales décuplées pour un bâtiment âgé d'un quart de siècle : exemplaire à plus d'un titre.

Ebénisterie, agencement	<b>ACTOFORM SA</b> Rte de la Pierre 1024 Ecublens	Contrôles d'accès	<b>ULTRAK - MCS SA</b> Ch. de Closalet 4 1023 Crissier
Audiovisuel	<b>AGEDA COMMUNICATION Sàrl</b> Rue du Cardinal-Journet 5 1217 Meyrin	Faux plafonds spéciaux	<b>MENUISERIE ROTH S.N.C.</b> Daniel & Pascal Roth Rue de la Gare 1446 Baulmes
Chauffage	<b>ALVAZZI CHAUFFAGE SA</b> Petit-Flon 60 Case postale 115, 1000 Lausanne 22	Mobilier de direction	<b>MOBIMEX AG</b> Birren 19 5703 Seon
Ventilation	<b>ALVAZZI VENTILATION SA</b> Rte de Chavornay 1350 Orbe	Luminaires	<b>NEUCO SA</b> Rte de Cossonay 100 1008 Prilly
Démolitions	<b>BETOSAN SA</b> Rue du Grand-Pré 8 1007 Lausanne	Portes	<b>NORBA ENTREPRISES SA</b> Rte de Lausanne 1610 Oron-la-Ville
Gestion des déchets	<b>BIRD</b> Rte de Renens 2 1008 Prilly	Serrurerie métallique	<b>PAHUD J.-J. ET FILS SA</b> Construction métallique Rue de Genève 46 Case postale 1000 Lausanne 9
Revêtement de parking	<b>BOURGOZ PAYSAGES Sàrl</b> Ch. de l'Ochettaz 2 1025 St-Sulpice	Menuiserie acoustique	<b>PENSEYRES CONFORT ACOUSTIQUE</b> Rte des Monts-de-Lavaux 316 1062 La Croix-sur-Lutry
Stores intérieurs	<b>CAVI Sàrl</b> Rte de Denges 28 G/2 1027 Lonay	Luminaires sur pied	<b>REGENT APPAREILS D'ECLAIRAGES SA</b> Ch. de Rionzi 60 1052 le Mont-sur-Lausanne
Faux plafonds métalliques	<b>CLESTRA HAUSERMANN SA</b> Ch. de Closalet 4 1023 Crissier	Revêtement en granit	<b>ROSSIER + BIANCHI SA</b> Ch. des Trois-Ponts 1024 Ecublens
Faux plafonds métal - bois	<b>CORTE SA</b> Ch. Praz-Devant 12, Case postale 1032 Romanel-sur-Lausanne	MCR	<b>SAUTER FR. SA Bâle</b> Case postale 4016 Bâle
Maçonnerie	<b>DENTAN FRERES SA</b> Ch. de Boston 11 Case postale 231 1000 Lausanne 9	Isolations	<b>SCHNEIDER TECHNIQUE D'ISOLATIONS SA</b> Ch. du Chêne 17 Case postale 208 1020 Renens
Sanitaire	<b>DIEMAND J. SA + FLEURY ET CIE SA</b> p.a. J. Diemand SA Av. de Provence 18 case postale 1000 Lausanne 20	Surveillance de chantier	<b>SECURITAS SA</b> Ch. de Bérée 52 Case postale 304 1010 Lausanne
Electricité	<b>EGG-TELSA SA</b> Rue de l'Industrie 58 Case postale 163 1030 Bussigny	Etanchéités	<b>SETIMAC SA - TOITECH SA</b> Av. de Longemalle 2 1020 Renens
Plâtrerie et peinture	<b>GAMBONI P. SA</b> Ch. des Anciens-Moulins 13 1009 Pully	Sprinkler	<b>SICLI MATÉRIEL INCENDIE SA</b> Rte des Acacias 45 - CP 1450 1211 Genève 26
Aménagements de cuisine	<b>H. GIOVANNA SA</b> Rue du Lac 124 1815 Clarens-Montreux	Serrurerie métallique	<b>BERNARD SOTTAS SA</b> Route de l'industrie 30 - CP59 1630 Bulle
Aménagements extérieurs	<b>HEIZMANN JARDINS SA</b> Rue du Collège 13 1097 Rieux	Charpentes métalliques, menuiserie métallique	<b>STADLIN JEAN-MARC</b> Construction métallique Case postale 38 1110 Morges - Tolochenaz
Façades et verrières	<b>HIRSCH METALLBAU AG</b> Längfeldweg 115 2504 Bienne	Cloisons et mobilier	<b>UNIFOR SpA</b> Via Isonzo 1 I-22078 Turate (Como)
Moquette	<b>L&amp;F SOLS SA</b> Grand-Rue 63 1180 Rolle	Réfection des dalles	<b>WEISS+APPETITO</b> Rue du Midi 17 - CP 12 1020 Renens
Faux planchers	<b>LENZLINGER SÖHNE AG</b> Seestrasse 64 Postfach, 8610 Uster	Mobilier	<b>WILKHAHN AG</b> Büro-u. Sitzmöbel Postgasse 17 3011 Bern
Tableaux électriques	<b>LES CREUSETS SA</b> Rue Oscar-Bider 54 CP 475 1951 Sion		